



T.C

TUZLA KAYMAKAMLIĞI

TUZLA MESLEKİ EĞİTİM MERKEZİ

2019 – 2023  
STRATEJİK PLANI



## İSTİKLALMARŞI

Korkma, sönmez bu şafaklarda yüzen al sancak;  
Sönmeden yurdumun üstünde tüten en son ocak.  
O benim milletimin yıldızıdır, parlayacak;  
O benimdir, o benim milletimindir ancak.

Çatma, kurban olayım, çehreni ey nazlı hilal!  
Kahraman ırkıma bir gül! Ne bu şiddet, bu celal?  
Sana olmaz dökülen kanlarımız sonra helal...  
Hakkıdır Hakk'a tapan milletimin istiklal!

Ben ezelden beridir hür yaşadım, hür yaşarım.  
Hangi çılgın bana zincir vuracakmış? Şaşarım!  
Kükremiş sel gibiyim, bendimi çiğner, aşarım.  
Yırtarım dağları, enginlere sığmam taşarım.

Garbin afakını sarmışsa çelik zırhlı duvar,  
Benim iman dolu göğsüm gibi serhaddim var.  
Ulusun, korkma! Nasıl böyle bir imanı boğar,  
"Medeniyet!" dediğin tek dişi kalmış canavar?

Arkadaş! Yurduma alçakları uğratma sakın.  
Siper et gövdeni, dursun bu hayasızca akın.  
Doğacaktır sana va'ettiği günler Hakk'ın...  
Kim bilir, belki yarın, belki yarından da yakın.

Bastığın yerleri "toprak!" diyerek geçme, tanı:  
Düşün altındaki binlerce kefensiz yatanı.  
Sen şehit oğlusun, incitme, yazıktır atanı:  
Verme, dünyaları alsan da, bu cennet vatanı.

Kim bu cennet vatanın uğruna olmaz ki feda?  
Şüheda fışkıracak toprağı sıksan, şüheda!  
Canı, cananı bütün varımı alsın da Huda,  
Etmesin tek vatanımdan beni dünyada cüda.

Ruhumun senden, İlahi, şudur ancak emeli:  
Değmesin mabedimin göğsüne namahrem eli.  
Bu ezanlar ezanlar-ki şahadetleri dinin temeli  
Ebedi yurdumun üstünde benim inlemeli.

O zaman vecd ile bin secde eder-varsa-taşım,  
Her cerihamdan, İlahi, boşanıp kanlı yaşım,  
Fışkırır ruh-ı mücerred gibi yerden na'sım;  
O zaman yükselerek arşa değer belki başım.

Dalgalar sen de şafaklar gibi ey şanlı hilal!  
Olsun artık dökülen kanlarımın hepsi helal!  
Ebediyen sana yok, ırkıma yok izmihlal:  
Hakkıdır, hür yaşamış bayrağımın hürriyet;  
Hakkıdır, Hakk'a tapan, milletimin istiklal!

Mehmet Akif ERSOY



*Öğretmenler;  
Yeni Nesil Sizin  
Eseriniz Olacaktır.*

*H. Öztürk*



## GENÇLİĞE HİTABE

Ey Türk gençliği! Birinci vazifen, Türk İstiklalini, Türk cumhuriyetini, ilelebet, muhafaza ve müdafaa etmektir.

Mevcudiyetinin ve istikbalinin yegane temeli budur. Bu temel, senin, en kıymetli hazinendir. İstikbalde dahi, seni, bu hazineden, mahrum etmek isteyecek, dahili ve harici, bedhahların olacaktır. Bir gün, istiklal ve cumhuriyeti müdafaa mecburiyetine düşersen, vazifeye atılmak için, içinde bulunacağın vaziyetin imkan ve şeraitini düşünmeyeceksin! Bu imkan ve şerait, çok namüsaıt bir mahiyette tezahür edebilir. İstiklal ve cumhuriyetine kastedecek düşmanlar, bütün dünyada emsal görülmemiş bir galibiyetin mümessili olabilirler. Cebren ve hile ile aziz vatanın, bütün kaleleri zapt edilmiş, bütün tersanelerine girilmiş, bütün orduları dağıtılmış ve memleketin her köşesi bilfiil işgal edilmiş olabilir. Bütün bu şeraitten daha elim ve daha vahim olmak üzere, memleketin dahilinde, iktidara sahip olanlar gaflet ve dalalet ve hatta hıyanet içinde bulunabilirler. Hatta bu iktidar sahipleri şahsi menfaatlerini, müstevlerin siyasi emelleriyle tevhit edebilirler. Millet, fakr u zaruret içinde harap ve bitap düşmüş olabilirler.

Ey Türk istikbalinin evladı! İşte, bu ahval ve şerait içinde dahi, vazifen; Türk istiklal ve cumhuriyetini kurtarmaktır! Muhtaç olduğun kudret, damarlarındaki asil kanda, mevcuttur!

*H. Öztürk*

# SUNUŞ

Bir zamanlar dünyanın kaderini elinde bulunduran hükümdarlar bile kendisinin veya ülkesinin geleceğini öğrenebilmek için kâhinlere danışıyorlardı. Bu yüzden müneccimler hükümdarların en yakınlarında bulunur olmuşlardı. Yüzyıllar içinde insanlığın gelecekle ilgili merakında bir azalma olmadı, ama geleceği görme konusunda kullandığı yöntemler değişti. Günümüzde kurumlar, geleceği görebilmek için müneccimlerden değil stratejik planlardan yararlanıyorlar.

Stratejik plan, günümüz gelişim anlayışının geçmişteki anlayışlardan en belirgin farkının göstergesidir. Zira stratejik plan yaklaşımı geleceğe hazır olmayı değil, geleceği yaratmayı hedefleyen bir yaklaşımdır. Bir anlamda geleceği bugünde yaşamaktır. Ancak stratejik plan tek başına bir belge olarak değerli değildir. Onu değerli kılacak olan şey, kurumun doğru karar alabilme yeteneği ve kararlılık gösterebilme gücüdür.

Oliver Wendel Holmes, “Bu dünyadaki en büyük şey, şu an olduğumuz yer değil, gitmekte olduğumuz yöndür” demiştir (*John C. Maxwell, Başarı Yolculuğu, S. 34*). Baktığımız yerden yıllardır gördüğümüz şeyleri görüyorsak, bakış açımızı ve yönümüzü değiştirmemişiz demektir. Bu bakımdan stratejik plan, öncelikle kurumumuza yeni bir yön ve yeni bir bakış açısı kazandıracak biçimde düşünülüp tasarlanmalıdır. Hiç şüphe yoktur ki bu yön, ülkemizin çağdaşlaşma hedeflerine uygun düşen ve çağdaş uygarlık düzeyinin üstüne çıkma ülküsüyle örtüşen bir yön olmalıdır.

Çağdaş bir ülke olabilmemiz için çağdaşlaşma savaşını öncelikle okullarda kazanmamız gerekmektedir. Bilmek zorundayız ki, okullarda kazanılmamış hiçbir savaş gerçekte hiçbir zaman kazanılmamış savaştır. Bu konuda eksiklerimizin olduğunu kabul etmeli, ancak kendimizi güçlü amaçlarla besleyerek eksiklerimizin ve zorlukların üstesinden gelebileceğimize inanmalı fakat bunun uzun süren bir yolculuk olduğunu hiçbir zaman unutmamalıyız.

Büyük Atatürk bir sözünde “Yolunda yürüyen bir yolcunun yalnız ufku görmesi yeterli değildir. Muhakkak ki ufkun ötesini de görmesi ve bilmesi gerekir (1930)” derken, bu çağdaşlaşma yolculuğunda çağdaş uygarlık seviyesinin ötesini görerek yürümemiz gerektiğini; yani gelecekte düşünmemizi öğütlemektedir.

Cumhuriyetin 100. Yılında ülkemizin dünyayı yöneten lider ülkelerden biri olacağını öngörüyoruz. Bu öngörüye paralel olarak okulumuzun 2019 – 2023 yılları arasında kaydedeceği aşama ile bir dünya okulu olacağına kuvvetle inanıyoruz. Bu stratejik plan, bu inancımızı gerçekleştirmek üzere düşünülmüş ve bizi hedefimize götürecektir biçimde tasarlanmıştır.

Bundan sonra başarılı olmak bizim için sadece bir görev değil, aynı zamanda büyük bir sorumluluktur.

**Ramazan ERCAN**  
**Tuzla Mesleki Eğitim Merkezi Müdürü**

# ÖNSÖZ

Stratejik planlama bir okulun etkililiğinin ve sürekli gelişiminin anahtarıdır. Kurumumuzun stratejik planlamasının yapılması, dolayısıyla kurumumuzun misyonunun, vizyonunun, ilkelerinin stratejik amaçlarının hedeflerinin, belirlenmesi okul gelişim sürecimizin temel unsurlarıdır.

Planlı okul gelişim modeli uygulamaları ile değişen durumlara uyum sağlamak, orta ve kısa vadeli planlar yapmak, bu planları uygulamak, yıllık hedefler belirlemek, hedeflere ulaşma düzeylerini ölçmek, alternatif senaryolar oluşturmak gibi okul işleyişine yeni bir anlayış ve çalışma sistematigi kazandırmayı amaç edindik.

Okul gelişim süreci birbirini takip eden basamaklardan oluşmaktadır. Bu basamaklara genel olarak baktığımızda bunların; plânlama, uygulama, değerlendirme, düzeltme ve tekrar plânlamaya dönüş biçiminde olduğunu görürüz. Tuzla Mesleki Eğitim Merkezi olarak öz değerlendirmemizi de yaparak 2019–2023 yılına ait stratejik amaç ve hedeflerimizi belirleyerek bu stratejik planımızı hazırladık.

Amacımız sadece planlamayı yapmak değil, bu planlamayı başarılı bir biçimde uygulamak olduğundan burada kurumumuzun bütün üyelerine görevler düşmektedir.

Bilinmelidir ki stratejik planlama bir ekip işidir. “Bir elin nesi var, iki elin sesi var.” Bu yüzden de bu süreçte Tuzla Mesleki Eğitim Merkezi olarak hep birlikte hareket edeceğiz.

Kurum olarak tüm iç ve dış paydaşlarımızla bu planın başarıyla uygulanabilmesi ve hedeflenen noktalara varılabilmesi için gereken tüm gayretin sarf edileceğine can-ı gönülden inanıyoruz.

**Tuzla Mesleki Eğitim Merkezi**  
**Stratejik Planlama Ekibi**

## İÇİNDEKİLER

SUNUŞ .....	iv
ÖNSÖZ .....	iv
İÇİNDEKİLER .....	vi
KISALTMALAR .....	vii
TANIMLAR.....	viii
<b>GİRİŞ.....</b>	<b>1</b>
<b>BÖLÜM I.....</b>	<b>3</b>
<b>STRATEJİK PLAN HAZIRLIK SÜRECİ.....</b>	<b>4</b>
<b>BÖLÜM II.....</b>	<b>6</b>
<b>MEVCUT DURUM ANALİZİ .....</b>	<b>7</b>
OKULUN KISA TANITIMI.....	8
OKULUN MEVCUT DURUMU: TEMEL İSTATİSTİKLER .....	9
PAYDAŞ ANALİZİ .....	12
GZFT - PESTLE (GÜÇLÜ, ZAYIF, FIRSAT, TEHDİT) ANALİZİ .....	16
GELİŞİM VE SORUN ALANLARI .....	18
<b>BÖLÜM III.....</b>	<b>20</b>
<b>GELECEĞE BAKIŞ.....</b>	<b>21</b>
MİSYONUMUZ .....	21
VİZYONUMUZ .....	21
TEMEL DEĞERLERİMİZ .....	22
AMAÇ, HEDEF VE EYLEMLER .....	22
TEMA I: EĞİTİM VE ÖĞRETİME ERİŞİM .....	22
TEMA II: EĞİTİM VE ÖĞRETİMDE KALİTENİN ARTIRILMASI.....	23
TEMA III: KURUMSAL KAPASİTE .....	25
<b>BÖLÜM IV.....</b>	<b>29</b>
<b>MALİYETLENDİRME .....</b>	<b>30</b>
<b>BÖLÜM V.....</b>	<b>33</b>
<b>İZLEME VE DEĞERLENDİRME.....</b>	<b>34</b>

## KISALTMALAR

<b>AB</b>	: Avrupa Birliđi
<b>ABİDE</b>	: Akademik Becerilerin İzlenmesi ve Deđerlendirilmesi
<b>BT</b>	: Biliřim Teknolojileri
<b>CİMER</b>	: Cumhurbaşkanlıđı İletişim Merkezi
<b>CK</b>	: Cumhurbaşkanlıđı Kararnamesi
<b>DYS</b>	: Doküman Yönetim Sistemi
<b>EBA</b>	: Eğitim Biliřim Ađı
<b>FATİH</b>	: Fırsatları Artırma ve Teknolojiyi İyileřtirme Harekâtı
<b>IPA</b>	: Katılım Öncesi Mali Yardım Aracı
<b>MEB</b>	: Millî Eğitim Bakanlıđı
<b>MEBBİS</b>	: Millî Eğitim Bakanlıđı Biliřim Sistemleri
<b>MEBİM</b>	: Millî Eğitim Bakanlıđı İletişim Merkezi
<b>MEİS</b>	: Millî Eğitim İstatistik Modülü
<b>OECD</b>	: İktisadi İşbirliđi ve Kalkınma Teřkilatı
<b>OSB</b>	: Organize Sanayi Bölgesi
<b>PESTLE</b>	: Politik, Ekonomik, Sosyolojik, Teknolojik, Yasal ve Ekolojik Analiz
<b>PDR</b>	: Psikolojik Danışmanlık ve Rehberlik
<b>PISA</b>	: Uluslararası Öğrenci Deđerlendirme Programı
<b>RAM</b>	: Rehberlik Arařtırma Merkezi
<b>STK</b>	: Sivil Toplum Kuruluřu
<b>TIMSS</b>	: Matematik ve Fen Bilimleri Uluslararası Arařtırması
<b>TİKA</b>	: Türk İşbirliđi ve Koordinasyon Ajansı Başkanlıđı
<b>TÜBİTAK</b>	: Türkiye Bilimsel ve Teknolojik Arařtırma Kurulu
<b>TYÇ</b>	: Türkiye Yeterlikler Çerçevesi

## Bakanlık Hizmet Birimleri Kısaltmaları

<b>ABDİGM</b>	: Avrupa Birliđi ve Dıř İliřkiler Genel Müdürlüđü
<b>BHİM</b>	: Basın ve Halka İliřkiler Müřavirliđi
<b>BİDB</b>	: Bilgi İşlem Dairesi Başkanlıđı
<b>DHGM</b>	: Destek Hizmetleri Genel Müdürlüđü
<b>DÖGM</b>	: Din Öğretimi Genel Müdürlüđü
<b>HBÖGM</b>	: Hayat Boyu Öğrenme Genel Müdürlüđü
<b>HHGM</b>	: Hukuk Hizmetleri Genel Müdürlüđü
<b>İDBB</b>	: İç Denetim Birimi Başkanlıđı
<b>İEDB</b>	: İnřaat ve Emlak Dairesi Başkanlıđı
<b>MTEGM</b>	: Meslekî ve Teknik Eğitim Genel Müdürlüđü
<b>OGM</b>	: Ortaöğretim Genel Müdürlüđü
<b>ÖDSHGM</b>	: Ölçme, Deđerlendirme ve Sınav Hizmetleri Genel Müdürlüđü
<b>ÖERHGM</b>	: Özel Eğitim ve Rehberlik Hizmetleri Genel Müdürlüđü
<b>ÖKM</b>	: Özel Kalem Müdürlüđü
<b>ÖÖKGM</b>	: Özel Öğretim Kurumları Genel Müdürlüđü
<b>ÖYGGM</b>	: Öğretmen Yetiřtirme ve Geliřtirme Genel Müdürlüđü
<b>PGM</b>	: Personel Genel Müdürlüđü
<b>SGB</b>	: Strateji Geliřtirme Başkanlıđı
<b>TEGM</b>	: Temel Eğitim Genel Müdürlüđü
<b>TKB</b>	: Teftiş Kurulu Başkanlıđı
<b>TTKB</b>	: Talim ve Terbiye Kurulu Başkanlıđı
<b>YEĞİTEK</b>	: Yenilik ve Eğitim Teknolojileri Genel Müdürlüđü
<b>YYEGM</b>	: Yükseköğretim ve Yurt Dıřı Eğitim Genel Müdürlüđü

## TANIMLAR

**Bütünleştirici eğitim (kaynaştırma eğitimi):** Özel eğitime ihtiyacı olan bireylerin eğitimlerini, destek eğitim hizmetleri de sağlanarak akranlarıyla birlikte resmî veya özel örgün ve yaygın eğitim kurumlarında sürdürmeleri esasına dayanan özel eğitim uygulamalarıdır.

**Coğrafi Bilgi Sistemi (CBS):** Dünya üzerindeki karmaşık sosyal, ekonomik, çevresel vb. sorunların çözümüne yönelik mekâna/konuma dayalı karar verme süreçlerinde kullanıcılara yardımcı olmak üzere, büyük hacimli coğrafi verilerin; toplanması, depolanması, işlenmesi, yönetimi, mekânsal analizi, sorgulaması ve sunulması fonksiyonlarını yerine getiren donanım, yazılım, personel, coğrafi veri ve yöntem bütünüdür.

**Çıracılık-Kalfalık eğitimi:** Kurumlarda yapılan teorik eğitim ile işletmelerde yapılan pratik eğitimin bütünlüğü içerisinde bireyleri bir mesleğe hazırlayan, mesleklerinde gelişmelerine olanak sağlayan ve belgeye/diplomaya götüren eğitimi ifade eder.

**Destekleme ve Yetiştirme Kursları:** Resmî ve özel örgün eğitim kurumlarına devam eden öğrenciler ile yaygın eğitim kurumlarına devam etmekte olan kursiyerleri, örgün eğitim müfredatındaki derslerle sınırlı olarak, destekleme ve yetiştirme amacıyla açılan kurslardır.

**Eğitsel Değerlendirme:** Bireyin tüm gelişim alanlarındaki özellikleri ve akademik disiplin alanlarındaki yeterlikleri ile eğitim ihtiyaçlarını eğitsel amaçla belirleme sürecidir.

**Eğitim ve öğretimden erken ayrılma:** Avrupa Topluluğu İstatistik Ofisinin (Eurostat) yayınladığı ve hane halkı araştırmasına göre 18-24 yaş aralığındaki kişilerden en fazla ortaokul mezunu olan ve daha üstü bir eğitim kademesinde kayıtlı olmayanların ilgili çağ nüfusuna oranı olarak ifade edilen göstergedir.

**İşletmelerde Meslekî Eğitim:** Meslekî ve teknik eğitim okul ve kurumları öğrencilerinin beceri eğitimlerini işletmelerde, teorik eğitimlerini ise meslekî ve teknik eğitim okul ve kurumlarında veya işletme ve kurumlarca tesis edilen eğitim birimlerinde yaptıkları eğitim uygulamalarını ifade eder.

**Okul-Aile Birlikleri:** Eğitim kampüslerinde yer alan okullar dâhil Bakanlığa bağlı okul ve eğitim kurumlarında kurulan birliklerdir.

**Kurumsal Aidiyet Duygusu:** Kurumun temel değerleri kurum aidiyetinin çekirdeğini oluştururken, kurum çalışanlarının mutluluğu, davranış ve ilişki kurma biçimleri kurum aidiyetinin dışı yansıyan yüzüdür.

**Ortalama eğitim süresi:** Birleşmiş Milletler Kalkınma Programının yayınladığı İnsani Gelişme Raporu'nda verilen ve 25 yaş ve üstü kişilerin almış olduğu eğitim sürelerinin ortalaması şeklinde ifade edilen eğitim göstergesini ifade etmektedir.

**Öğrenme Analitiği Platformu:** Eğitsel Veri Ambarı üzerinde çalışacak, öğrencilerin akademik verileriyle birlikte ilgi, yetenek ve mizacına yönelik verilerinin de birlikte değerlendirildiği platformdur.

**Önceki öğrenmelerin tanınması:** Bireyin eğitim, iş veya diğer hayat tecrübeleri aracılığıyla hayatlarının bütün dönemlerinde gerçekleştirdikleri öğrenme için yeterlilik belgesine sahibi olmalarına imkân tanıyan bir sistem olup, örgün, yaygın ve/veya serbest öğrenme çerçevesinde elde edilen belgelendirilmemiş öğrenme kazanımlarının belirli bir standart çerçevesinde tanınması sürecidir.

**Örgün eğitim dışına çıkma:** Ölüm ve yurt dışına çıkma haricindeki nedenlerin herhangi birisine bağlı olarak örgün eğitim kurumlarından ilişik kesilmesi durumunu ifade etmektedir.



**Örgün eğitim:** Belirli yaş grubundaki ve aynı seviyedeki bireylere, amaca göre hazırlanmış programlarla, okul çatısı altında düzenli olarak yapılan eğitimidir. Örgün eğitim; okul öncesi, ilkokul, ortaokul, ortaöğretim ve yükseköğretim kurumlarını kapsar.

**Özel politika veya uygulama gerektiren gruplar (dezavantajlı gruplar):** Diğer gruplara göre eğitiminde ve istihdamında daha fazla güçlük çekilen kadınlar, gençler, uzun süreli işsizler, engelliler gibi bireylerin oluşturduğu grupları ifade eder.

**Özel Yetenekli Çocuklar:** Yaşıtlarına göre daha hızlı öğrenen, yaratıcılık, sanat, liderliğe ilişkin kapasitede önde olan, özel akademik yeteneğe sahip, soyut fikirleri anlayabilen, ilgi alanlarında bağımsız hareket etmeyi seven ve yüksek düzeyde performans gösteren bireydir.

**Tanılama:** Özel eğitime ihtiyacı olan bireylerin tüm gelişim alanlarındaki özellikleri ile yeterli ve yetersiz yönlerinin, bireysel özelliklerinin ve ilgilerinin belirlenmesi amacıyla tıbbî, psiko-sosyal ve eğitim alanlarında yapılan değerlendirme sürecidir.

**Ulusal Dijital İçerik Arşivi:** Öğrenme süreçlerini destekleyen beceri destekli dönüşüm ile ülkemizin her yerinde yaşayan öğrenci ve öğretmenlerimizin eşit öğrenme ve öğretme fırsatlarını yakalamaları ve öğrenmenin sınıf duvarlarını aşması sağlamaya yönelik eğitsel dijital içerik ambarıdır.

**Uzaktan Eğitim:** Her türlü iletişim teknolojileri kullanılarak zaman ve mekân bağımsız olarak insanların eğitim almalarının sağlanmasıdır.

**Yaygın eğitim:** Örgün eğitim sistemine hiç girmemiş ya da örgün eğitim sisteminin herhangi bir kademesinde bulunan veya bu kademedен ayrılmış ya da bitirmiş bireylere; ilgi, istek ve yetenekleri doğrultusunda ekonomik, toplumsal ve kültürel gelişmelerini sağlayıcı nitelikte çeşitli süre ve

düzeyleerde hayat boyu yapılan eğitim, öğretim, üretim, rehberlik ve uygulama etkinliklerinin bütününe ifade eder.

**Zorunlu eğitim:** Dört yıl süreli ve zorunlu ilkokullar ile dört yıl süreli, zorunlu ve farklı programlar arasında tercihe imkân veren ortaokullar ve imam-hatip ortaokullarından oluşan ilköğretim ile ilköğretime dayalı, dört yıllık zorunlu, örgün veya yaygın öğrenim veren genel, mesleki ve teknik öğretim kademelerinden oluşan eğitim sürecini ifade eder.



# GİRİŞ

Bilginin hızla yayıldığı dünyamızda bilginin dağıtıcısı ve yorumlayıcısı olan okulların hizmet kalitesini artırmak hayati bir önem arz etmektedir. Bu nedenle okulların işlevlerini verimli bir şekilde yerine getirmesinde önemli olabilecek faktörlerden biri de hazırlanan stratejik planlar ve bu planları yürütme sürecidir.

Son yıllarda stratejik planlar, hızlı değişim ve bunun getirdiği sorunlara çözüm üretme sürecinde sıklıkla kullanılmaktadır. Stratejik planlamanın eğitime uygulanması çabalarının geleneksel planlamaya alternatif olarak çıktığı görülmektedir.

Kurum Stratejik planlama ile “gelecekte ne yapacağını” belirlemiş olacaktır. Bu sebepten; yürürlükte bulunan mevzuatlara dayanarak İstanbul İl Milli Eğitim Müdürlüğüne bağlı Tuzla İlçe Milli Eğitim Müdürlüğü'nün Stratejik Planlaması doğrultusunda, Tuzla Mesleki Eğitim Merkezi Stratejik Plan hazırlama çalışmalarına başlanmıştır. Stratejik Plan aşağıdaki beş temel soruya yanıt olacak şekilde planlanmıştır.

- Neredeyiz?
- Nerede Olmayı İstiyoruz?
- Gelişmemizi Nasıl Ölçebiliriz?
- Hedeflerimize Nasıl Ulaşabiliriz?
- Nasıl Denetleyebiliriz?

Bu sorulara verilecek yanıtlar ve stratejik planın diğer unsurları hazırlayacağımız stratejik planın içeriğini oluşturur. Planlama; amaçlara ulaşılabilecek yöntemlerin hazırlanması, yöntemlerin uygulanması, sonuçların izlenmesi, değişen koşullar çerçevesinde başlangıçta belirlenen aşamaların yeniden düzenlenmesini içeren dinamik bir süreçtir. Bütün Stratejik Planlarda olduğu gibi, Tuzla Mesleki Eğitim Merkezi Stratejik Planının uygulanmasında da kurum çalışanlarının tamamının desteği gerekmektedir.

Geleceğe ilişkin idealleri olmayan kurumların fırtınalı bir ortamda yönlerini çabucak kaybedecekleri ve ulaşmak istedikleri hedeften sapacakları açıktır. Stratejik planlamayla, gelişen ve değişen dünya şartlarında bulunmamız gereken rotayı çizmiş oluyoruz. Bundan sonraki aşama, stratejik plan doğrultusunda kendimizi geliştirmemiz ve teknoloji kullanımından maksimum fayda sayesinde de gelişen dünyayı takip ederek gerektiğinde küçük değişikliklerle hedeflerimizden şaşmadan stratejik planımızı güncel tutmamız gereğinin Tuzla Mesleki Eğitim Merkezi ekibi olarak farkındayız.

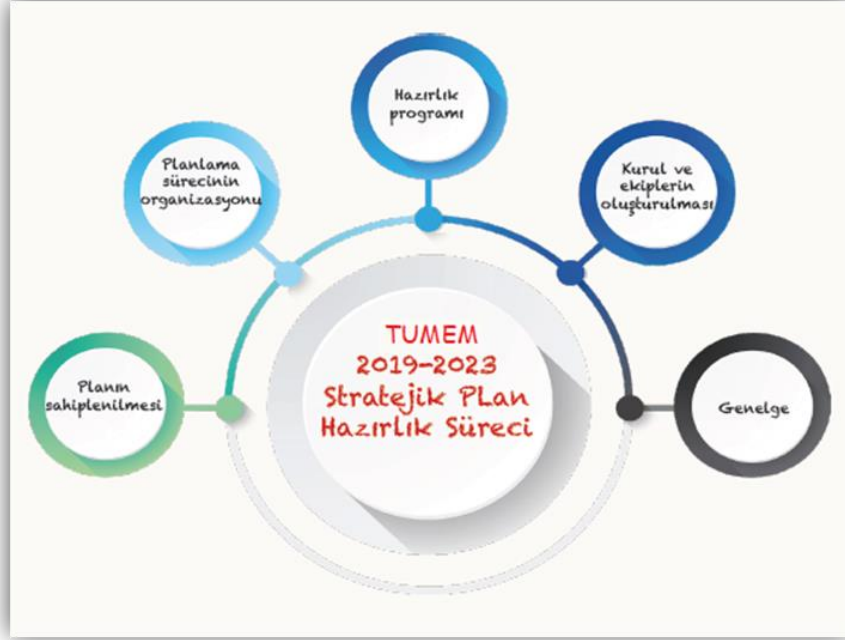




# BÖLÜM 1

## STRATEJİK PLAN HAZIRLIK SÜRECİ

## BÖLÜM I: STRATEJİK PLAN HAZIRLIK SÜRECİ



Resim 1: 2019-2023 Stratejik Plan Hazırlık Süreci Şeması

2019 - 2023 dönemi stratejik plan hazırlanması süreci Üst Kurul ve Stratejik Plan Ekibinin oluşturulması ile başlamıştır. Ekip tarafından oluşturulan çalışma takvimi kapsamında ilk aşamada durum analizi çalışmaları yapılmış ve durum analizi aşamasında paydaşlarımızın plan sürecine aktif katılımını sağlamak üzere paydaş anketi, toplantı ve görüşmeler yapılmıştır.

Durum analizinin ardından geleceğe yönelim bölümüne geçilerek okulumuzun amaç, hedef, gösterge ve eylemleri belirlenmiştir. Çalışmaları yürüten ekip ve kurul bilgileri altta verilmiştir.

Üst Kurul Bilgileri		Ekip Bilgileri	
Adı Soyadı	Unvanı	Adı Soyadı	Unvanı
Ramazan ERCAN	Kurum Müdürü	Ali ÇELİK	Müdür Yardımcısı
Çetin ÇALIŞAL	Müdür Yardımcısı	Onur GÜMÜŞKAYNAK	Öğretmen
Razi ÇALMAN	Öğretmen	Ümit CEYLAN	Öğretmen
Zeki TÜRKKAN	Okul Aile Birliği Başkanı	Hasret BALLIKAYA	Okul Aile Birliği Başkan Yardımcısı
Elif YILMAZ	Okul Aile Birliği Üyesi	Kazım ERMAN	Öğrenci Velisi

Tablo 1: Tuzla Mesleki Eğitim Merkezi 2019-2023 Stratejik Plan Hazırlama ve Koordinasyon Ekibi





# BÖLÜM 2

## DURUM ANALİZİ



## BÖLÜM II: MEVCUT DURUM ANALİZİ

OKUL KİMLİK BİLGİSİ					
İLİ: İSTANBUL		İLÇESİ: TUZLA		OKULUN ADI: TUZLA MESLEKİ EĞİTİM MERKEZİ	
OKULA İLİŞKİN GENEL BİLGİLER			PERSONEL İLE İLGİLİ BİLGİLER		
Okul Adresi: Evliya Çelebi Mahallesi Hatboyu Caddesi Müştak Sokak No: 4			Kurumda Çalışan Personel Sayısı	Sayıları	
				Erkek	Kadın
Okul Telefonu	0 216 701 24 97		Yönetici	4	0
Faks	0 216 593 34 30		Sınıf öğretmeni	-	-
Elektronik Posta Adresi	<a href="mailto:tuzlamesem@gmail.com">tuzlamesem@gmail.com</a>		Branş Öğretmeni	7	3
Web sayfa adresi	<a href="http://tuzlamem.meb.k12.tr">http://tuzlamem.meb.k12.tr</a>		Rehber Öğretmen	1	-
Öğretim Şekli	Normal ( X )	Tam Gün Tam Yıl	Memur	1	-
Okulun Hizmete Giriş Tarihi	2009		Yardımcı Personel	1	1
Kurum Kodu	970627		Toplam	14	4
OKUL VE BİNA DONANIM BİLGİLERİ					
Toplam Derslik Sayısı	7		Kütüphane	Var ( )	Yok ( X )
Kullanılan Derslik Sayısı	7		Çok Amaçlı Salon	Var ( )	Yok ( X )
İdari Oda Sayısı	3		Çok Amaçlı Saha	Var ( )	Yok ( X )
Atölye / Laboratuvar Sayısı	3				
ÖĞRENCİ BİLGİLERİ					
	Erkek		Kız	Toplam	
Çırak Öğrenci Sayıları	235		17	252	
Kalfa Öğrenci Sayıları	19		3	22	
<b>Genel Toplam</b>	<b>254</b>		<b>20</b>	<b>274</b>	
Derslik Başına Düşen Öğrenci Sayısı	39		Öğretmen Başına Düşen Öğrenci Sayısı	27	

Tablo 2: Tuzla Mesleki Eğitim Merkezi Okul Künyesi

Durum analizi bölümünde okulumuzun mevcut durumu ortaya konularak neredeyiz sorusuna yanıt bulunmaya çalışılmıştır.

Bu kapsamda okulumuzun künyesi, okulumuzun kısa tanıtımı ve temel istatistikleri, paydaş analizi ve görüşleri ile okulumuzun Güçlü Zayıf Fırsat ve Tehditlerinin (GZFT) ele alındığı analize yer verilmiştir.

### **OKULUMUZ HAKKINDA GENEL BİLGİLER**

#### **Okulumuzun Konumu:**

Okulumuz İstanbul ili, Tuzla ilçesi Evliya Çelebi Mah. Hatboyu Cad. Müştak Sokakta (Tuzla Belediye Binası Karşısı İbn-i Sina Ortaokulu B Blok) bulunmaktadır.



**Resim 2:** Okulumuzun Binası



**Resim 3:** Okulumuzun Binası

#### **Okulumuzun Tarihiçesi:**

Okulumuz İstanbul Tuzla Organize Sanayi Bölgesi (İTOSB) Yönetim Binası alt katında 2009 yılı Eylül ayında açılarak hizmete girmiştir.

İTOSB Hizmet Binasının yerleşim yerlerine uzaklığı ve toplu ulaşım araçlarının bulunmaması gibi nedenlerle İTOSB Hizmet Binasından İbni Sina Ortaokulu B Blok binasına 06.01.2011 Tarihinde taşınılmış ve şu anda Tuzla Halk Eğitim Merkezi ile beraber aynı bina kullanılmaktadır.

Okulumuz Tuzla İlçesinin ihtiyacı olan mesleki eğitim hizmetlerini karşılamak üzere faaliyetlerini sürdürmektedir.

Okulumuz konum itibariyle, Tuzla Kaymakamlığı, Tuzla Belediye Başkanlığı ve Tuzla İlçe Emniyet Müdürlüğü'ne yürüme mesafesindedir.

### Çalışan Bilgileri:

Okulumuzun çalışanlarına ilişkin bilgiler aşağıda yer alan tabloda belirtilmiştir.

NO	ÜNVANI	KADROSU TUZLA MEM DE OLAN PERSONEL		KADROSU BAŞKA OKULLARDA OLAN PERSONEL	TOPLAM
		KURUMDA GÖREV YAPAN	OKULLARDA GÖREV YAPAN		
1	Müdür	1	-	-	1
2	Müdür Yardımcısı	3	-	-	3
3	Öğretmen	13	-	-	13
4	Memur	-	-	-	-
5	Teknisyen	1	-	-	1
6	Yardımcı Personel	1	1	-	2
TOPLAM		18	1	-	19

**Tablo 3:** Tuzla Mesleki Eğitim Merkezi Personel Tablosu

### Okulumuz Bina ve Alanları:

Okulumuzun binası ile açık ve kapalı alanlarına ilişkin temel bilgiler ile birimlerimize ait detaylı bilgiler aşağıda yer almaktadır.

BİNA BİLGİLERİ	
Bina Durumu	DEVAMLI
Binanın Mülkiyeti	MİLLİ EĞİTİM BAKANLIĞI (İbni Sina Ortaokulu B Blok / 3 Katlı)
Kira Durumu	KİRA ÖDENMİYOR
Isınma Durumu / Yakıt Türü	KALORİFERLİ / DOĞALGAZ
Binanın Hizmete Giriş Yılı	..... (Binanın Yapılış Tarihi), ..... (Deprem Güçlendirmesi Yapılış Tarihi)
Binanın Yüzölçümü	Giriş Katı, 1. Katı ve 2. Katın Yarısını Tuzla Halk Eğitim Merkezi Kullanıyor. 2. Katın Diğer Yarısı ve 3. Kat Bizim Toplam Alan: 1296 m2 Üst Kat: 18 x 46 = 828 m2 Orta Kat: 18 x 26 = 468 m2
Bahçe Yüzölçümü	Bahçe: HEM ile beraber Otopark olarak kullanılıyor.
	Yeşil Alan: Yok
	Spor Alanı: Yok

**Tablo 4:** Tuzla Mesleki Eğitim Merkezi Bina Genel Bilgileri

BİNA KULLANIM ŞEKİLLERİ			
KULLANIM ŞEKLİ	SAYI	KULLANIM ŞEKLİ	SAYI
Arşiv	1	İşlik Olarak Kullanılan Dershane Sayısı	-
Atölye Sayısı (Kullanılan ve Kullanılmayanlar dahil)	2	Kimya Laboratuvarı Sayısı	-
Banyo Sayısı (Genel)	-	Konferans Salonu Sayısı	-
Banyo Sayısı (Kabin)	-	Kütüphane Sayısı (Sınıf Kitaplıkları Hariç)	1
Bekleme Salonu	1	Lavabo Sayısı	18
Bilgisayar Laboratuvarı Sayısı	-	Mesleki Uygulama Laboratuvarı Sayısı	-
Bilgisayar Laboratuvarı Sayısı	1	Mutfak	-
Biyoloji Laboratuvarı Sayısı	-	Müdür Odası	1
BT Sınıfı Sayısı	-	Müdür Yardımcısı Odası	2
Çalışma Odası	-	Müzik Odası Sayısı	-
Çok Amaçlı Salon Sayısı	-	Ortak Kullanılan Laboratuvar Sayısı	-
Depo (Sınıf)	-	Öğretmen Evlerinde Otel Olarak Kullanılan Oda Sayısı	-
Derslik olmadığı halde derslik olarak kullanılan bölüm sayısı	1	Öğretmenler Odası	1
Derslik Sayısı (Anasınıfı Olarak Kullanılan)	-	Özel Eğitim Hizmetleri Bölüm Odası	-
Derslik Sayısı (Kullanılan, Kullanılmayan, Anasınıfı dahil)	-	Rehberlik Servisi Oda Sayısı	1
Derslik Sayısı (Kullanılmayan)	5	Resim Odası Sayısı	-
Diğer	-	Revir ve Doktor Oda Sayısı	-
Eğitim Araçları Odası	1	Spor Salonu Sayısı	-
Fen Bilgisi Laboratuvarı Sayısı	-	Test Odası - Mescit	1
Fizik Laboratuvarı Sayısı	-	Toplantı Salonu	-
Gözlem Odası	-	WC Sayısı (Kabinli + Pisuar)	14 + 12
Grup Rehberliği Odası	-	Yabancı Dil Laboratuvarı Sayısı	-

**Tablo 5:** Tuzla Mesleki Eğitim Merkezi Bina Kullanım Şekilleri Bilgileri

## Sınıf ve Öğrenci Bilgileri:

Okulumuzda yer alan sınıfların öğrenci sayıları aşağıdaki tabloda verilmiştir.

Sınıf / Şube	Alan	Dal	Erkek Öğrenci Sayısı	Kız Öğrenci Sayısı	Toplam
CNC 1A	Karışık	Karışık	28	0	28
CNC 2A	MAKİNE TEK.	BİLG. MAKİNE İMALATI	14	0	14
CNC 2B	MAKİNE TEK.	BİLG. MAKİNE İMALATI	18	0	18
CNC 3A	MAKİNE TEK.	BİLG. MAKİNE İMALATI	18	0	18
CNC 4A	MAKİNE TEK.	BİLG. MAKİNE İMALATI	4	0	4
ELK 2A	ELK. ELT. TEK.	ELK. TES. PANO MONT.	13	0	13
ELK 3A	ELK. ELT. TEK.	ELK. TES. PANO MONT.	15	0	15
GSBH 2A	GÜZ. SAÇ. BAK. HİZ.	ERKEK-KADIN KUAF.	19	4	23
GSBH 3A	GÜZ. SAÇ. BAK. HİZ.	ERKEK-KADIN KUAF.	8	8	16
GSBH 4A	GÜZ. SAÇ. BAK. HİZ.	ERKEK-KADIN KUAF.	10	3	13
KARMA 1A	Karışık	Karışık	27	0	27
KARMA 1B	Karışık	Karışık	23	5	28
KARMA 1C	Karışık	Karışık	27	0	27
MET 2A	METAL TEKNOLO.	Karışık	7	0	7
MOT 2A	MOTOR. ARAÇ. TEK.	Karışık	16	0	16
MOT 3A	MOTOR. ARAÇ. TEK.	OTOMOTİV ELEKMEK.	2	0	2
MOT 4A	MOTOR. ARAÇ. TEK.	OTOMOTİV ELEKMEK.	5	0	5
<b>ÇIRAK – KALFA ÖĞRENCİ SAYISI</b>			<b>254</b>	<b>20</b>	<b>274</b>
Usta Öğreticilik Eğitimi Gören Usta Sayısı					20
<b>GENEL TOPLAM</b>					<b>294</b>

**Tablo 6:** Tuzla Mesleki Eğitim Merkezi 2019-2020 Eğitim Öğretim Yılı Öğrenci Bilgileri

### Donanım ve Teknolojik Kaynaklarımız:

Teknolojik kaynaklar başta olmak üzere okulumuzda bulunan çalışan durumdaki donanım malzemesine ilişkin bilgilere aşağıdaki tabloda yer verilmiştir.

Teknolojik Eşyanın Adı	Adedi	Teknolojik Eşyanın Adı	Adedi
Akıllı Tahta Sayısı	-	TV Sayısı	1
Masaüstü Bilgisayar Sayısı	23	Yazıcı Sayısı	4
Taşınabilir Bilgisayar Sayısı	1	Fotokopi Makinası Sayısı	2
Projeksiyon Sayısı	7	İnternet Bağlantı Hızı	24 mbps hiper net

**Tablo 7:** Tuzla Mesleki Eğitim Merkezi Teknolojik Kaynaklar Tablosu

### Gelir ve Gider Bilgisi:

Okulumuzun genel bütçe ödenekleri, okul aile birliği gelirleri ve diğer katkılarda dâhil olmak üzere gelir ve giderlerine ilişkin son iki yıl gerçekleşme bilgileri alttaki tabloda verilmiştir.

Yıllar	Gelir Miktarı	Gider Miktarı	Yıllar	Gelir Miktarı	Gider Miktarı
2017	30078,4	14998,78	2018	34993,4	4500,45

**Tablo 8:** Tuzla Mesleki Eğitim Merkezi OAB Mali Tablosu

### PAYDAŞ ANALİZİ

Paydaş analizi çalışmaları ile stratejik planlama çalışmalarına veri sağlamak için Tuzla'da yaşayan vatandaşların Tuzla Mesleki Eğitim Merkezi Müdürlüğü'nün hizmetleri ile ilgili beklentilerini öğrenmek, memnuniyetlerini ölçmek ve Merkezimizin hizmet performansını saptamak amaçlanmıştır. Paydaş analizi çalışması ile merkezimizin sunduğu hizmet alanlarına ilişkin bilinirlik, kullanım, faydalanma ve memnuniyet düzeyi ve bu hizmetlerde merkezimizin algılanan başarısı ölçümlenmiştir.

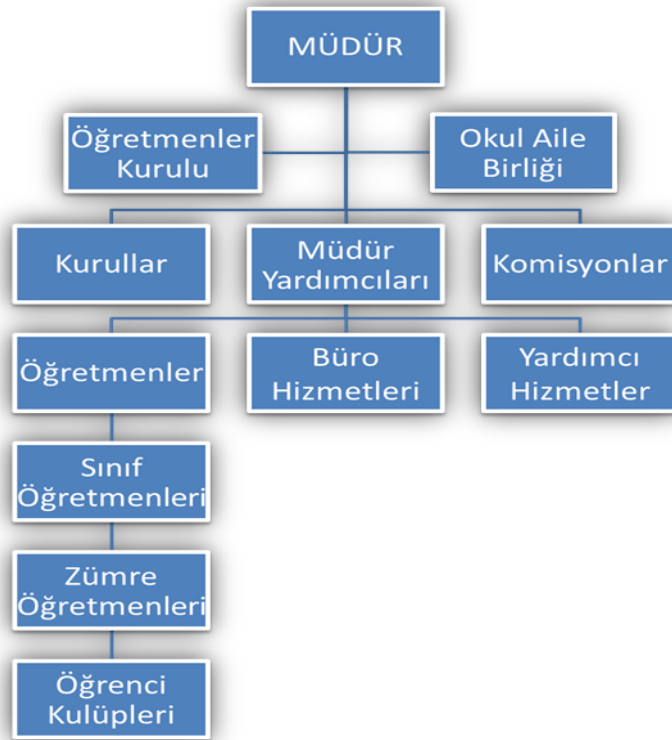
Stratejik Plan Hazırlama Ekibi tarafından hazırlanıp uygulaması yapılan iç paydaş anketiyle kurumumuzun güçlü ve zayıf yönlerini tespit etmek üzere Merkezimizin yöneticileri, öğretmenleri, memur ve hizmetlileri, öğrencileri, velileri örnekleme olarak alınmıştır.

Müdürlüğümüzün gelecek beş yılının planlandığı Stratejik Plan hazırlıkları çerçevesinde katılımçılık üst düzeyde tutulmuş ve gerçekleştirilmiştir. Paydaş analizleri sonucunda ön plana çıkan görüşlerden yararlanılarak SWOT Analizleri ile sorun alanlarının tespiti yapılmıştır. Çıkan sonuçlar

doğrultusunda müdürlüğümüzün öncelikleri tespit edilmiş ve bunlarla ilgili geleceğe yönelim bölümünde amaç-hedeflerle ilgili tedbirlere yer verilmiştir. Kurumumuzun temel paydaşları öğrenci, veli ve öğretmen olmakla birlikte eğitimin dışsal etkisi nedeniyle okul çevresinde etkileşim içinde bulunan geniş bir paydaş kitlesi bulunmaktadır. Paydaşlarımızın görüşleri anket, toplantı, dilek ve istek kutuları, elektronik ortamda iletilen önerilerde dâhil olmak üzere çeşitli yöntemlerle sürekli olarak alınmaktadır.

### **Kurum İçi Analiz**

Tuzla Mesleki Eğitim Merkezi'nin organizasyon yapısı aşağıdaki şekilde gibidir.



**Şekil 1:** Tuzla Mesleki Eğitim Merkezi Teşkilat Şeması

### **Kurulan Ekip-Kurul ve Komisyonlar**

Müdürlüğümüz bölümlerinde çalışma yapmak, yapılan iş ve işlemleri takip etmek amacıyla belirli aralıklarla ekip/kurul ve komisyonlar toplanmaktadır. Müdürlüğümüz bünyesinde kurulan ekip/kurul ve komisyonlar:

<b>Kurulan Ekip/Kurul/Komisyon Adı</b>	<b>Toplanma Periyodu</b>
İhale Komisyonu	Gerekli zamanlarda toplanır
Muayene ve Kabul Komisyonu	Gerekli zamanlarda toplanır
Ödül Ve Disiplin Kurulu	Gerekli zamanlarda toplanır
Onur Kurulu	Gerekli zamanlarda toplanır
Tören, Bayram Kutlama Komisyonu	Gerekli zamanlarda toplanır
Rehberlik Hizmetleri Yürütme Komisyonu	Gerekli zamanlarda toplanır
Kütüphane Komisyonu	Gerekli zamanlarda toplanır.
Web Kurulu	Gerekli zamanlarda toplanır
Sayım Kurulu	Gerekli zamanlarda toplanır
Değer Tespit Komisyonu	Gerekli zamanlarda toplanır
Okul Aile Birliği Denetim Kurulu	Gerekli zamanlarda toplanır

**Tablo 9:** Tuzla Mesleki Eğitim Merkezi Ekip/Kurul/Komisyon Tablosu

Uygulanan paydaş anketlerine ilişkin ortaya çıkan temel sonuçlara aşağıda yer verilmiştir.

### Öğrenci Anketi Sonuçları:

Sıra No	MADDELER	KATILMA DERECEŚİ				
		Kesinlikle Katılıyorum	Katılıyorum	Kararsızım	Kısmen Katılıyorum	Katılmıyorum
1	Öğretmenlerimle ihtiyaç duyduğumda rahatlıkla görüşebilirim.	% 45	% 39	% 8	% 6	% 3
2	Okul müdürü ile ihtiyaç duyduğumda rahatlıkla konuşabiliyorum.	% 27	% 36	% 20	% 9	% 10
3	Okulun rehberlik servisinden yeterince yararlanabiliyorum.	% 41	% 45	% 7	% 6	% 3
4	Okula ilettiğimiz öneri ve isteklerimiz dikkate alınır.	% 24	% 40	% 17	% 11	% 10
5	Okulda kendimi güvende hissediyorum.	% 41	% 40	% 7	% 7	% 6
6	Okulda öğrencilerle ilgili alınan kararlarda bizlerin görüşleri alınır.	% 23	% 39	% 15	% 12	% 12
7	Öğretmenler yeniliğe açık olarak derslerin işlenişinde çeşitli yöntemler kullanmaktadır.	% 41	% 43	% 6	% 9	% 4
8	Derslerde konuya göre uygun araç gereçler kullanılmaktadır.	% 40	% 48	% 5	% 6	% 3
9	Teneffüslerde ihtiyaçlarımı giderebiliyorum.	% 41	% 38	% 5	% 11	% 7
10	Okulun içi ve dışı temizdir.	% 18	% 41	% 12	% 13	% 17
11	Okulun binası ve diğer fiziki mekânlar yeterlidir.	% 37	% 46	% 7	% 6	% 5
12	Okul kantininde satılan malzemeler sağlıklı ve güvenlidir.	% 9	% 26	% 31	% 16	% 20
13	Okulumuzda yeterli miktarda sanatsal ve kültürel faaliyetler düzenlenmektedir.	% 25	% 39	% 10	% 10	% 17

**Tablo 10:** Tuzla Mesleki Eğitim Merkezi Öğrenci Anketi Sonuçları Tablosu

Öğrencilerimizin, okulumuzun olumlu (başarılı) ve olumsuz (başarısız) yönlerine ilişkin görüşleri aşağıdaki gibidir.

Olumlu (Başarılı) Yönlerimiz		Olumsuz (Başarısız) Yönlerimiz	
1	Okul çalışanlarına kolay ulaşılabilirliği	1	Atölye eksikliği ve derslik sayısının azlığı
2	Okulun güvenli bir yer oluşu	2	Okul bahçesinin kullanışlı olmayışı.
3	Yenilikçi ders işleniş yöntemleri	3	Konferans salonu, Sportif salonlarımızın olmayışı.
4	Ders konularına göre araç gereç kullanımı		

**Tablo 11:** Öğrencilerimize Göre Başarılı-Başarısız Yönlerimiz



## Öğretmen Anketi Sonuçları:

Sıra No	MADDELER	KATILMA DERECEŚİ				
		Kesinlikle Katılıyorum	Katılıyorum	Kararsızım	Kısmen Katılıyorum	Katılmıyorum
1	Okulumuzda alınan kararlar, çalışanların katılımıyla alınır.	% 23	% 52	% 7	% 11	% 7
2	Kurumdaki tüm duyurular çalışanlara zamanında iletilir.	% 52	% 43	% 5	% 0	% 0
3	Her türlü ödüllendirmede adil olma, tarafsızlık ve objektiflik esastır.	% 32	% 39	% 14	% 9	% 7
4	Kendimi, okulun değerli bir üyesi olarak görürüm.	% 30	% 43	% 9	% 9	% 9
5	Çalıştığım okul bana kendimi geliştirme imkânı tanımaktadır.	% 14	% 52	% 14	% 16	% 5
6	Okul, teknik araç ve gereç yönünden yeterli donanıma sahiptir.	% 9	% 48	% 23	% 16	% 5
7	Okulda çalışanlara yönelik sosyal ve kültürel faaliyetler düzenlenir.	% 9	% 43	% 18	% 14	% 16
8	Okulda öğretmenler arasında ayırım yapılmamaktadır.	% 27	% 41	% 7	% 11	% 14
9	Okulumuzda yerelde ve toplum üzerinde olumlu etki bırakacak çalışmalar yapmaktadır.	% 23	% 52	% 7	% 14	% 5
10	Yöneticilerimiz, yaratıcı ve yenilikçi düşüncelerin üretilmesini teşvik etmektedir.	% 27	% 39	% 9	% 16	% 9
11	Yöneticiler, okulun vizyonunu, stratejilerini, iyileştirmeye açık alanlarını vs. çalışanlarla paylaşır.	% 39	% 43	% 7	% 9	% 2
12	Okulumuzda sadece öğretmenlerin kullanımına tahsis edilmiş yerler yeterlidir.	% 5	% 45	% 20	% 18	% 11
13	Alanıma ilişkin yenilik ve gelişmeleri takip eder ve kendimi güncellerim.	% 45	% 43	% 7	% 5	% 0

**Tablo 12:** Tuzla Mesleki Eğitim Merkezi Öğretmen Anketi Sonuçları Tablosu

Öğretmenlerimizin, okulumuzun olumlu (başarılı) ve olumsuz (başarısız) yönlerine ilişkin görüşleri aşağıdaki gibidir.

Olumlu (Başarılı) Yönlerimiz		Olumsuz (Başarısız) Yönlerimiz	
1	Kararlara katılım	1	Kendini geliştirme imkânının yetersizliği
2	Duyurulara erişim	2	Okul çalışanlarına yönelik sosyal faaliyetlerin yetersizliği
3	Ödüllendirmede tarafsızlık ve adaletli oluşu	3	Öğretmenlerin kullanım alanlarının yetersizliği
4	İyileştirmeye açık alanların çalışanlarla paylaşımı		
5	Öğretmenlerin branşlarında güncel olması		

**Tablo 13:** Öğrencilerimize Göre Başarılı-Başarısız Yönlerimiz



### GZFT (Güçlü, Zayıf, Fırsat, Tehdit) ANALİZİ

Okulumuzun temel istatistiklerinde verilen okul künyesi, çalışan bilgileri, bina bilgileri, teknolojik kaynak bilgileri ve gelir gider bilgileri ile paydaş anketleri sonucunda ortaya çıkan sorun ve gelişime açık alanlar iç ve dış faktör olarak değerlendirilerek GZFT tablosunda belirtilmiştir. Dolayısıyla olguyu belirten istatistikler ile algıyı ölçen anketlerden çıkan sonuçlar tek bir analizde birleştirilmiştir.

Kurumun güçlü ve zayıf yönleri donanım, malzeme, çalışan, iş yapma becerisi, kurumsal iletişim gibi çok çeşitli alanlarda kendisinden kaynaklı olan güçlülükleri ve zayıflıkları ifade etmektedir ve ayrımda temel olarak okul müdürü/müdürlüğü kapsamında bakılarak iç faktör ve dış faktör ayrımı yapılmıştır.

### PESTLE ANALİZİ

PESTLE analiziyle okulumuz üzerinde etkili olan veya olabilecek politik, ekonomik,

sosyokültürel, teknolojik, yasal ve çevresel dış etkenlerin tespit edilmesi amaçlanmıştır.

Söz konusu etkenlerin tespit edilmesinde PESTLE matrisinden yararlanılmıştır.

Bu matriste PESTLE unsurları içerisinde gerçekleşmesi muhtemel olan hususlar ile bunların gerçekleşmesi durumunda okulumuz için oluşturacağı potansiyel fırsatlar ve tehditler ortaya konulmuştur. Bu çalışmayla elde edilen bulgular, tespitler ve ihtiyaçların belirlenmesi ile stratejilerin geliştirilmesi aşamasında kullanılmıştır.



Şekil 2-3: GZFT - PESTLE Şeması

## İçsel Faktörler / Güçlü Yönler

Öğrenciler	<ul style="list-style-type: none"><li>➤ Öğrencilerin okula karşı olumlu tutumlar geliştirmiş ve bağlılığı yüksek olması.</li><li>➤ Akademik, sportif, sanatsal ve bilimsel alanlarda yetiştirilebilecek potansiyel öğrencinin olması.</li></ul>
Çalışanlar	<ul style="list-style-type: none"><li>➤ Öğretmen ve idari kadronun tam ve tecrübeli olması.</li><li>➤ Okul çalışanlarının ihtiyaç halinde kolayca ulaşılabilir olması.</li><li>➤ Öğretmenlerin branşlarında yenilikleri takip etmesi.</li><li>➤ Öğretmenlerin yenilikçi yöntemler ve konuya uygun araç gereçler kullanması.</li></ul>
Veliler	<ul style="list-style-type: none"><li>➤ Velilerin eğitsel anlamdaki okula pozitif bakış açıları.</li></ul>
Donanım	<ul style="list-style-type: none"><li>➤ Sınıfların teknolojik açıdan kısmen yeterli donanıma sahip olması.</li></ul>
Yönetim Süreçleri	<ul style="list-style-type: none"><li>➤ Çalışanlarda tarafsız ve adaletli bir idare algısının yaratılabilmiş olması.</li><li>➤ Okul kararları alınırken paydaşların görüş ve önerilerinin dikkate alınması.</li><li>➤ İdare tarafından iyi bir kurum kültürünün oluşturulması.</li></ul>
İletişim Süreçleri	<ul style="list-style-type: none"><li>➤ Gerekli bildirimlerin öğrenci, öğretmen ve velilere zamanında duyurulması.</li></ul>

## Dışsal Faktörler / Fırsatlar

Politik	<ul style="list-style-type: none"><li>➤ Eğitime değer ve destek veren bir belediyenin olduğu Tuzla ilçesinde belediye binasına yakın bir konumda olmamız.</li><li>➤ Okulun çevre üzerindeki imajının güçlü ve olumlu olması.</li><li>➤ İlçe merkezine yakın olması.</li></ul>
Ekonomik	<ul style="list-style-type: none"><li>➤ Hayırs severlerin ve işletmelerin desteğini almak.</li></ul>
Sosyolojik	<ul style="list-style-type: none"><li>➤ Velilerin eğitime katılım oranlarının artması ve giderek okul veli iletişiminin güçlenmesi.</li></ul>
Teknolojik	<ul style="list-style-type: none"><li>➤ Okulumuzda tüm sınıflarda projeksiyon ve bilgisayar olması.</li></ul>

## İçsel Faktörler / Zayıf Yönler

Öğrenciler	<ul style="list-style-type: none"><li>➤ Öğrencilerin sahip olduğu okul dışı kültürün okul kültürünü bastırması</li><li>➤ Akademik başarının beklendiği kadar yüksek olmaması</li></ul>
Çalışanlar	<ul style="list-style-type: none"><li>➤ Yardımcı ve güvenlik personel sayısının az olması.</li></ul>
Veliler	<ul style="list-style-type: none"><li>➤ Eğitim seviyesi yüksek veli sayısının azlığı</li><li>➤ Sosyo-kültürel ve sosyo-ekonomik farkların yüksek olması</li></ul>
Bina ve Yerleşke	<ul style="list-style-type: none"><li>➤ Çalışanların kullanım alanlarının yetersizliği</li><li>➤ Öğrencilerin oyun alanlarındaki kısıtlayıcı fiziksel koşullar</li></ul>
Bütçe	<ul style="list-style-type: none"><li>➤ Okulun maddi olanaklarının kısıtlı oluşu</li><li>➤ Sosyal ve kültürel etkinliklere yönelik yeterince maddi kaynak ayrılamaması</li></ul>
Yönetim Süreçleri	<ul style="list-style-type: none"><li>➤ Okul çalışanlarına yönelik sosyal, kültürel ve birleştirici faaliyetlere yönelik yetersiz planlama</li></ul>

## Dışsal Faktörler / Tehditler

Ekonomik	<ul style="list-style-type: none"><li>➤ Okul binasının eski olması sebebiyle çok fazla yenileme ve tadilat gerektirmesi.</li></ul>
Sosyolojik	<ul style="list-style-type: none"><li>➤ Göç alan bir bölgede bulunması.</li><li>➤ Parçalanmış aile sayısındaki hızlı artış.</li></ul>
Teknolojik	<ul style="list-style-type: none"><li>➤ Öğrencilerde yaygınlaşan kontrolsüz teknoloji kullanımı.</li></ul>
Mevzuat-Yasal	<ul style="list-style-type: none"><li>➤ Güvenlik elemanının olmaması.</li></ul>
Ekolojik	<ul style="list-style-type: none"><li>➤ Tersanelere yakın olması.</li></ul>

## GELİŞİM VE SORUN ALANLARI

Müdürlüğümüzün Gelişim ve Sorun Alanları; GZFT, PESTLE Analizi çalışmaları, paydaş anketleri, birebir yapılan görüşmeler ve bölümlerden alınan görüşler doğrultusunda ve katılımcı bir yaklaşımla tespit edilmiştir.

Üç temaya göre Müdürlüğümüzün Gelişim ve Sorun Alanlarının dağılımı şu şekilde belirlenmiştir:

Eğitime Erişimin Artırılmasında 1,

Eğitimde Kalitenin Artırılmasında 3,

Kurumsal Kapasitenin Geliştirilmesinde 4,

olmak üzere toplam **8** (Sekiz) gelişim ve sorun alanı 3 Tema başlığı ile aşağıdaki şekildedir:

1. TEMA: EĞİTİM VE ÖĞRETİME ERİŞİM	
1	Devamsızlıkları kontrol altına alınamayan öğrencilerin mevcut olması

2. TEMA: EĞİTİM VE ÖĞRETİMDE KALİTE	
1	Okuldaki akademik başarının beklenildiği kadar yüksek olmaması
2	Okulumuzun sanatsal ve kültürel faaliyetlerinin yeterli düzeyde olmaması
3	Okul-öğrenci-veli birleşenlerini bir araya getirecek etkinliklerin az olması

3. TEMA: KURUMSAL KAPASİTE	
1	Okul binasının eski olması nedeniyle yenilenmeye ihtiyaç duyulan alanların fazlalığı
2	Temizlik konusundaki yetersizlikler
3	Güvenlik zafiyetinin bulunması
4	Okul çalışanlarına yönelik birleştirici etkinliklerin azlığı



$$a\left(\frac{b}{c}\right) = \frac{ab}{c}$$

$$\frac{\left(\frac{a}{b}\right)}{c} = \frac{a}{bc}$$

$$\frac{a}{\left(\frac{b}{c}\right)} = \frac{ac}{b}$$

$$\frac{a}{b} + \frac{c}{d} = \frac{ad+bc}{bd}$$

$$f(x) \leq 5$$

$$X^2 - 4X + 5 \leq 5$$

$$X^2 - 4X \leq 0$$

$$n(B \cap C) = 22$$

$$n(B) = 68$$

$$n(C) = 84$$

$$n(B \cup C) = n(B) + n(C) - n(B \cap C)$$

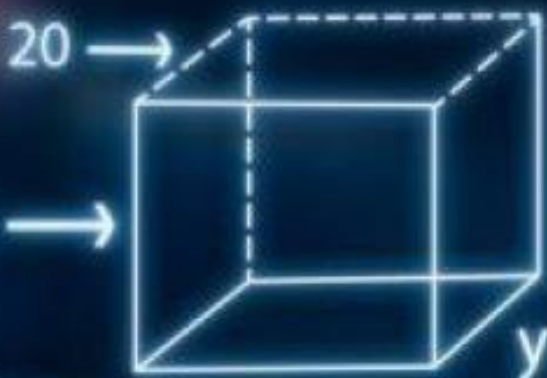


$$M = \frac{0.046765}{30L}$$

$$\bar{x}_1 = \frac{1+3+3+6+8+9}{6} = 5$$

$$\bar{x}_2 = \frac{2+4+4+8+12}{5} = 30$$

$$\bar{x}_3 = \frac{4+7+1+6}{4} = 18$$



He = 4.002602  
Na = 22.989769  
Ar = 39.948



$$\log_b b^x = x$$

$$\log_b x = \frac{\log_b x}{\log_b a}$$

$$\log_b (x^r) = r \log_b x$$

$$\log_b (xy) = \log_b x + \log_b y$$

$$\log_b \left(\frac{x}{y}\right) = \log_b x - \log_b y$$

$$a(bc) = (ab)c$$

$$a+b = b+a$$

$$a(b+c) = ab+ac$$

$$(100^2)a + 100b$$

$$10000a + 100b - 5$$

$$a_n = \frac{1}{2^{n-1}}$$



$$126 = 6xy$$

$$2x + 2y = 20$$

$$(x) (2x+3) = 90$$





# BÖLÜM 3

## GELECEĞE BAKIŞ

## BÖLÜM III: MİSYON, VİZYON VE TEMEL DEĞERLER

Okul Müdürlüğümüzün Misyon, Vizyon, Temel İlke ve Değerlerinin oluşturulması kapsamında öğretmenlerimiz, öğrencilerimiz, velilerimiz, çalışanlarımız ve diğer paydaşlarımızdan alınan görüşler sonucunda Stratejik Plan Hazırlama Ekibi tarafından oluşturulan Misyon, Vizyon, Temel Değerler; Okulumuz üst kurulana sunulmuş ve üst kurul tarafından onaylanmıştır.



### VİZYONUMUZ

İstiyoruz ki...

Kurumumuz mesleki eğitimde özgün ve öncü; sosyal, kültürel ve mesleki açıdan örnek; yetiştirdiği ve iş hayatına kazandırdığı kursiyerleri ve çalışanları ile tercih edilen bir kurum olsun.



### MİSYONUMUZ

Biz; üretken, öğrenmeyi öğrenmiş, öğrendiğini bilen, insancıl, kendine güvenen, risk alan, takım ruhu taşıyan, 21.yüzyılın gelişen ihtiyaçlarına cevap verebilecek mesleki bilgi ve beceriye sahip, merak ve ilgi düzeyi yüksek, planlı ve programlı çalışabilen, sosyal ve kültürel yönden gelişmiş, insan ve çevre sevgisi ile donanmış bireyler yetiştirmek ve iş hayatına kazandırmak için varız.

## TEMEL DEĞERLERİMİZ



- 1.Genellik ve eşitlik,
- 2.Planlılık,
3. Ferdin ve toplumun ihtiyaçları,
4. Yönelme,
5. Eğitim Hakkı,
6. Fırsat ve İmkan Eşitliği,
7. Süreklilik,
8. Demokrasi Eğitimi,
- 9.Bilimsellik,
- 10.Karma Eğitim,
- 11.Okul ve ailenin işbirliği,
- 12.Her yerde eğitim.

### AMAÇ, HEDEF VE EYLEMLER

#### TEMA I: Eğitim ve Öğretime Erişim

##### **Stratejik Amaç 1:**

Sürekli ya da kısmi devamsız olan öğrencilerin eğitime kazandırılmasını ve tüm öğrencilerin devamsızlıklarının minimuma indirilmesini sağlayan bir çalışma düzeni oluşturulacaktır.

**Stratejik Hedef 1.1.** Devamsız olan öğrenciler belirlenip veli-okul işbirliği sağlanarak öğrenciler eğitime kazandırılacak ve tüm öğrencilerin okula devamlılığı sürdürülecektir.



## Performans Göstergeleri

No	PERFORMANS GÖSTERGESİ	Mevcut	HEDEF				
		2018	2019	2020	2021	2022	2023
PG.1.1.a	Devamsızlığı 4 günü geçen öğrenci sayısı	25	20	10	5	0	0
PG.1.1.b	Devamsızlığı 6 günü geçen öğrenci sayısı	18	15	10	5	3	0
PG.1.1.c	Devamsızlık mektubu gönderilen veli sayısı	30	20	10	5	0	0
PG.1.1.d	Devamsızlık sebebiyle görüşme yapılan veli sayısı	20	15	10	5	0	0
PG.1.1.e	Devamsızlık nedenleri anketi uygulanan öğrenci sayısı						
PG.1.1.f	Devamsızlık sebebi belirlenerek rehberlik çalışması yapılan öğrenci sayısı	11	5	3	0	0	0
PG.1.1.g	Devamsızlık problemi aşılan öğrenci sayısı	10	5	0	0	0	0

## Eylemler

No	Eylem İfadesi	Eylem Sorumlusu	Eylem Tarihi
1.1.1	Devamsızlıklar haftalık olarak öğrencilere duyurulacaktır (Okulumuzun internet sitesinden).	Müdür Yardımcısı	Her hafta Cuma günü.
1.1.2	Devamsızlık mektupları mevzuatta belirtilen zamanlarda velilere gönderilecektir.	Müdür Yardımcısı	Her ay iki defa tarama yapılacak.
1.1.3	Devamsızlığı şüpheli olan öğrencilerin velileri ile görüşülecektir.	Müdür Yardımcısı, Rehber Öğretmeni	İhtiyaç halinde
1.1.4	Devamsızlığı 5 günü aşan öğrencilere devamsızlık nedenleri anketi uygulanacaktır.	Rehberlik Servisi	İhtiyaç halinde
1.1.5	Devamsızlık sebepleri belirlenen öğrenciler ile sebeplere uygun çalışmalar planlanıp uygulanacaktır.	Rehberlik Servisi	İhtiyaç halinde
1.1.6	Okul ve eğitim ortamı, öğrenciler için daha çekici bir mekân haline getirilecek; öğrencilerin kişisel, sosyal, sportif ve kültürel ihtiyaçlarına cevap verecek şekilde geliştirilecektir.	Tüm öğretmenler	Yıl boyunca
1.1.7	Devamsızlık yapmayan öğrencilere yönelik ödüllendirme çalışması yapılacaktır.	Okul Yönetimi	Her dönem sonu

## TEMA II: Eğitim ve Öğretimde Kalitenin Artırılması

### Stratejik Amaç 2:

Öğrencilerimizin çağın gereklerine uyumlu bir şekilde topluma ve dünyaya katkı sağlayacak bilinç ve beceriler geliştirmeleri sağlanacaktır.

**Stratejik Hedef 2.1.** Okulumuzda düzenlenen bilimsel, sanatsal, kültürel, sportif ve sosyal sorumluluk odaklı faaliyetler ve bunlara katılan öğrenci sayıları arttırılacaktır.

**Performans Göstergeleri**

No	PERFORMANS GÖSTERGESİ	Mevcut	HEDEF				
		2018	2019	2020	2021	2022	2023
<b>PG.2.1.a</b>	Düzenlenen bilimsel faaliyet sayısı	2	4	7	10	13	17
<b>PG.2.1.b</b>	En az bir bilimsel faaliyete katılan öğrenci oranı (%)	%5	%15	%20	%30	%35	%50
<b>PG.2.1.c</b>	Düzenlenen sanatsal faaliyet sayısı	5	10	15	20	25	28
<b>PG.2.1.d</b>	En az bir sanatsal faaliyete katılan öğrenci oranı (%)	%3	%15	%20	%30	%35	%50
<b>PG.2.1.e</b>	Düzenlenen kültürel faaliyet sayısı	5	8	12	15	18	20
<b>PG.2.1.f</b>	En az bir kültürel faaliyete katılan öğrenci oranı (%)	%3	%15	%20	%30	%35	%50
<b>PG.2.1.g</b>	Düzenlenen sportif faaliyet sayısı	4	8	10	12	15	20
<b>PG.2.1.h</b>	En az bir sportif faaliyete katılan öğrenci oranı (%)	%10	%20	%30	%40	%50	%60
<b>PG.2.1.ı</b>	Düzenlenen sosyal sorumluluk faaliyetleri	3	5	8	10	12	15
<b>PG.2.1.i</b>	En az bir sosyal sorumluluk faaliyetine katılan öğrenci oranı (%)	%1	%5	%10	%12	%15	%20
<b>PG.2.1.j</b>	Yürütülen proje sayısı	1	3	5	7	9	11
<b>PG.2.1.k</b>	Projelerde yer alan öğrenci oranı (%)	%15	%20	%25	%30	%35	%40
<b>PG.2.1.l</b>	Bilim, sanat, kültür ve spor alanında katıldığımız yarışmaların sayısı	3	5	8	10	12	15
<b>PG.2.1.m</b>	Katıldığımız yarışmalarda başarı elde etme oranı (%)	%1	%5	%10	%12	%15	%20
<b>PG.2.1.n</b>	Öğrenci başına düşen kitap okuma sayısı	1	3	5	7	10	12
<b>PG.2.1.o</b>	Düzenlenen gezi sayısı	1	2	3	5	10	12
<b>PG.2.1.ö</b>	En az bir geziye katılan öğrenci oranı (%)	%1	%5	%10	%12	%15	%20

## Eylemler

No	Eylem İfadesi	Eylem Sorumlusu	Eylem Tarihi
2.1.1	Okulumuzda bilimsel, sanatsal, kültürel, sportif ve sosyal sorumluluk odaklı faaliyetler düzenlenecektir.	Tüm Öğretmenler ve Okul İdaresi	Eğitim dönemi boyunca
2.1.2	Kitap okuma saatleri düzenlenecek ve her öğrencinin düzenli kitap okuması teşvik edilecektir.	Tüm Öğretmenler ve Okul İdaresi	Eğitim dönemi boyunca
2.1.3	Çeşitli alanlarda yarışmalara katılım teşvik edilecektir.	Tüm Öğretmenler ve Okul İdaresi	Eğitim dönemi boyunca
2.1.4	Çeşitli geziler düzenlenecektir.	Tüm Öğretmenler ve Okul İdaresi	Eğitim dönemi boyunca
2.1.5	Var olan projeler sürdürülecek ve okulumuza özgü projeler geliştirilip yürütülecektir.	Tüm Öğretmenler ve Okul İdaresi	Eğitim dönemi boyunca
2.1.6	Öğrencilerin sosyal girişimcilik ile tanışarak toplumsal problemlere çözüm arama motivasyonu kazanmaları desteklenecektir.	Tüm Öğretmenler ve Okul İdaresi	Eğitim dönemi boyunca
2.1.7	Her öğrencinin en az bir sosyal faaliyete katılması teşvik edilecektir.	Tüm Öğretmenler ve Okul İdaresi	Eğitim dönemi boyunca
2.1.8	Öğrencilerin faaliyetlere katılımlarını takip etmek için sınıf rehber öğretmenlerinin kullanacağı takip çizelgeleri oluşturulacaktır.	Tüm Öğretmenler ve Okul İdaresi	Eğitim dönemi boyunca

**Stratejik Hedef 2.2.** Okul-öğrenci-veli etkileşimini artırarak eğitimin tüm paydaşlarını aktive edecek birleştirici etkinliklerin artırılması sağlanacaktır.

## Performans Göstergeleri

No	PERFORMANS GÖSTERGESİ	Mevcut	HEDEF				
		2018	2019	2020	2021	2022	2023
PG.2.2.a	Düzenlenen veli semineri sayısı	10	13	16	20	22	25
PG.2.2.b	En az bir veli seminerine katılanların oranı (%)	%35	%45	%50	%55	%60	%65
PG.2.2.c	Velilere yönelik sosyal etkinlik sayısı	5	8	10	12	15	18
PG.2.2.d	En az bir kere velilere yönelik sosyal etkinliklere katılanların oranı (%)	%35	%45	%50	%55	%60	%65
PG.2.2.e	Okul-veli-öğrenci katılımlarıyla düzenlenen birleştirici etkinliklerin sayısı (piknik, kermes, vb.)	4	6	8	10	12	15
PG.2.2.f	En az bir kere okul-veli-öğrenci katılımlarıyla düzenlenen birleştirici etkinliklere katılan ailelerin oranı (%)	%35	%45	%50	%55	%60	%65

## Eylemler

No	Eylem İfadesi	Eylem Sorumlusu	Eylem Tarihi
2.2.1	Veli seminerleri düzenlenerek veli katılımları teşvik edilecektir.	Tüm Öğretmenler ve Okul İdaresi	Eğitim dönemi boyunca
2.2.2	Velilere yönelik sosyal etkinlikler düzenlenecektir.	Tüm Öğretmenler ve Okul İdaresi	Eğitim dönemi boyunca
2.2.3	Okul-veli-öğrenci ortak katılımlarıyla birleştirici etkisi olan etkinlikler düzenlenecektir.	Tüm Öğretmenler ve Okul İdaresi	Eğitim dönemi boyunca
2.2.4	Okulda yapılan tüm faaliyetler okulumuzun internet sayfasından yayınlanarak velilerin de sürece dâhil olmaları ve haberdar olmaları sağlanacaktır.	Tüm Öğretmenler ve Okul İdaresi	Eğitim dönemi boyunca

## TEMA III: Kurumsal Kapasite

### Stratejik Amaç 3:

Eğitim ve öğretim faaliyetlerinin daha nitelikli olarak verilebilmesi ve herkesin mutlu olduğu bir eğitim süreci oluşturulabilmesi için okulumuzun kurumsal kapasitesi güçlendirilecektir.

**Stratejik Hedef 3.1.** Temizlik, güvenlik ve yenilenme gibi maddi ihtiyaçlar giderilecektir.

### Performans Göstergeleri

No	PERFORMANS GÖSTERGESİ	Mevcut	HEDEF				
		2018	2019	2020	2021	2022	2023
PG.3.1.a	Okula güvenlik elemanı alınması	0	1	1	1	1	1
PG.3.1.b	Okulun sıralarının yenilenmesi (%)	%20	%30	%40	%50	%70	%80
PG.3.1.c	Okulun tuvaletlerinin yenilenmesi (adet)	5	10	15	20	25	30
PG.3.1.d	Okulun koridor, sınıf ve dış cephe boya yenilenmesi (%)	%20	%40	%60	%70	%80	%100
PG.3.1.e	Sınıf kapı ve pencerelerin onarılması(%)	%20	%30	%40	%50	%70	%80
PG.3.1.f	Teknolojik alt yapının iyileştirilmesi (Güvenlik kamerası, akıllı tahtalar, internet alt yapı, bilgisayar, yazıcı vb.)	%15	%20	%25	%35	%40	%50
PG.3.1.g	İş güvenliği kapsamında alt yapı iyileştirilmesi	%25	%35	%45	%65	%80	%100
PG.3.1.h	Öğrencilerimiz için okul bahçesi oluşturma.	0	0	%100	-	-	-
PG.3.1.ı							

## Eylemler

No	Eylem İfadesi	Eylem Sorumlusu	Eylem Tarihi
3.1.1	Okula güvenlik görevlisi alınacaktır.	Okul İdaresi ve Okul Aile Birliđi	Eđitim dönemi boyunca
3.1.2	Tuvaletler yenilenecektir.	Okul İdaresi ve Okul Aile Birliđi	Eđitim dönemi boyunca
3.1.3	Okul sıraları yenilenecektir.	Okul İdaresi ve Okul Aile Birliđi	Eđitim dönemi boyunca
3.1.4	Okulun koridor, sınıf ve dış cephe boyanacaktır.	Okul İdaresi ve Okul Aile Birliđi	Eđitim dönemi boyunca
3.1.5	Sınıf kapı ve pencerelerin onarılacaktır.	Okul İdaresi ve Okul Aile Birliđi	Eđitim dönemi boyunca
3.1.6	Teknolojik alt yapının iyileştirilecektir.(Güvenlik kamerası, akıllı tahtalar, internet alt yapı, bilgisayar, yazıcı vb.)	Okul İdaresi ve Okul Aile Birliđi	Eđitim dönemi boyunca
3.1.7	İş güvenliđi kapsamında alt yapı iyileştirilmesi yapılacaktır.	Okul İdaresi ve Okul Aile Birliđi	Eđitim dönemi boyunca

**Stratejik Hedef 3.2.** İletişimi ve etkileşimi arttırarak kurum kültürünü güçlendirmek, çalışanları motive etmek amacıyla etkinlikler düzenlenecektir.

No	PERFORMANS GÖSTERGESİ	Mevcut	HEDEF				
		2018	2019	2020	2021	2022	2023
PG.3.2.a	Öğretmenlere yönelik düzenlenen sosyal etkinlik sayısı	3	5	7	8	9	10
PG.3.2.b	En az bir sosyal etkinliğe katılan öğretmen oranı(%)	%65	%75	%85	%100	%100	%100

## Eylemler

No	Eylem İfadesi	Eylem Sorumlusu	Eylem Tarihi
3.2.1	Kurum kültürünü oluşturacak ve destekleyecek öğretmenlere yönelik birleştirici, bütünleştirici sosyal etkinlikler düzenlenecektir.	Okul idaresi ve Okul Aile Birliđi	Eđitim dönemi boyunca
3.2.2	Tüm ekinliklere öğretmenlerin katılımı teşvik edilecektir.	Okul idaresi ve Okul Aile Birliđi	Eđitim dönemi boyunca



Z

alt

Modeling

100

100



# **BÖLÜM 4**

## **MALİYETLENDİRME**

## V. BÖLÜM: MALİYETLENDİRME

Okulumuzun 2019-2023 Stratejik Planı'nın maliyetlendirilmesi sürecindeki temel gaye, stratejik amaç, hedef ve eylemlerin gerektirdiği maliyetlerin ortaya konulması suretiyle politika tercihlerinin ve karar alma sürecinin rasyonelleştirilmesine katkıda bulunmaktır. Bu sayede, stratejik plan ile bütçe arasındaki bağlantı güçlendirilecek ve harcamaların önceliklendirilme süreci iyileştirilecektir.

Bu temel gayeden hareketle planın tahmini maliyetlendirilmesi şu şekilde yapılmıştır:

- Hedeflere ilişkin eylemler durum analizi çalışmaları sonuçlarından hareketle birimlerin katılımlarıyla tespit edilmiştir,
- Eylemlere ilişkin maliyetlerin bütçe dağılımları yapılmadan önce genel yönetim giderleri ayrılmıştır,
- Okulumuza merkezi yönetim bütçesinden ayrılan pay, valiliklerin ve belediyelerin katkıları ile okul aile birliklerinin katkıları, sosyal yardımlaşma ve diğer gelirler hesaplanmıştır,
- Eylemlere ilişkin tahmini maliyetler belirlenmiştir,
- Eylem maliyetlerinden hareketle hedef maliyetleri belirlenmiştir,
- Hedef maliyetlerinden yola çıkılarak amaç maliyetleri ortaya çıkarılmış ve amaç maliyetlerinden de stratejik plan maliyeti belirlenmiştir.

### 2019-2023 Stratejik Planı Faaliyet/Proje Maliyetlendirme Tablosu

Kaynak Tablosu	2019	2020	2021	2022	2023	Toplam
Genel Bütçe	30.000,00 TL	30.000,00 TL	30.000,00 TL	30.000,00 TL	30.000,00 TL	150.000,00 TL
Valilikler ve Belediyelerin Katkısı	10.000,00 TL	15.000,00 TL	20.000,00 TL	25.000,00 TL	30.000,00 TL	100.000,00 TL
Diğer (Okul Aile Birlikleri)	30.000,00 TL	40.000,00 TL	50.000,00 TL	60.000,00 TL	70.000,00 TL	250.000,00 TL
<b>TOPLAM</b>	<b>70.000,00 TL</b>	<b>85.000,00 TL</b>	<b>100.000,00 TL</b>	<b>115.000,00 TL</b>	<b>130.000,00 TL</b>	<b>500.000,00 TL</b>

Bu kaynağın dağılım oranlarına bakıldığında %30 Bakanlığımız bütçesi, %20 valilikler ve belediyeler, %50 okul aile birliğimizin katkısı olduğu görülmektedir. Eğitime ayrılan kaynakların artırılması için finansman çeşitliliğinin sağlanması ve bunların genel bütçesine oranının artırılmasına

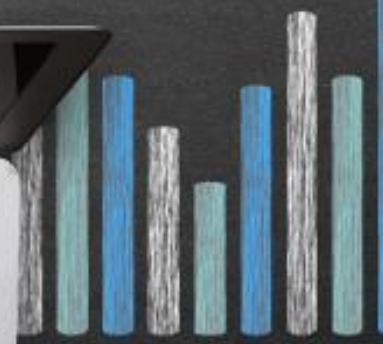
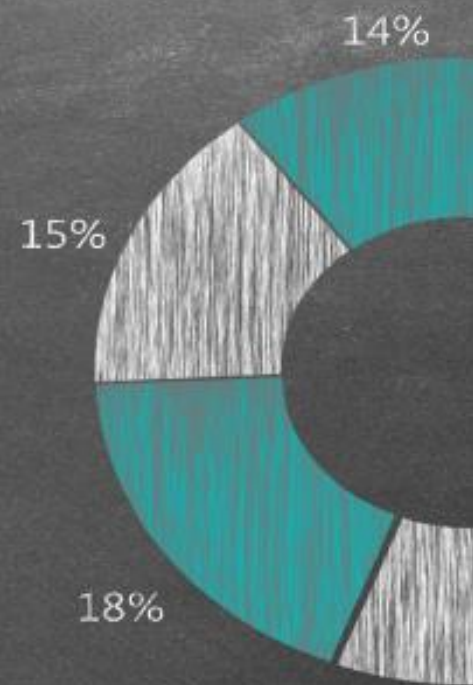
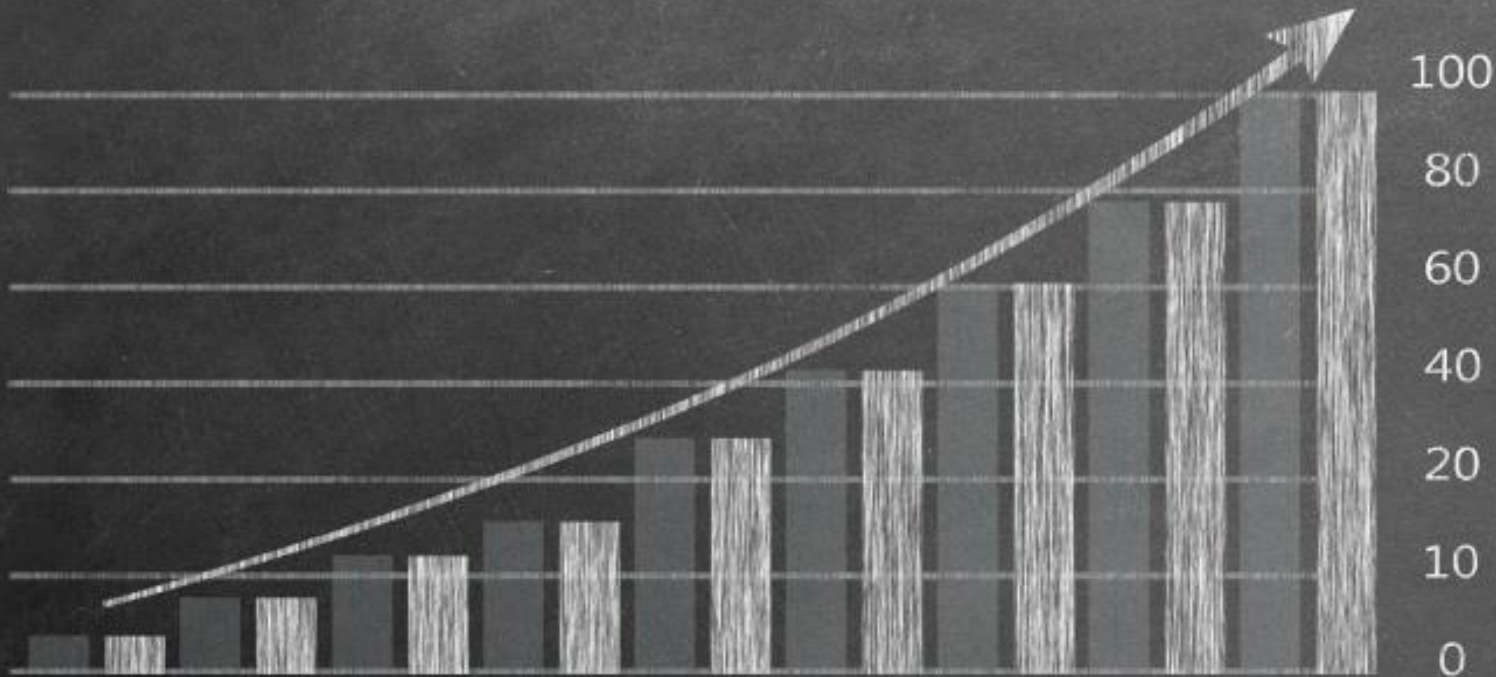


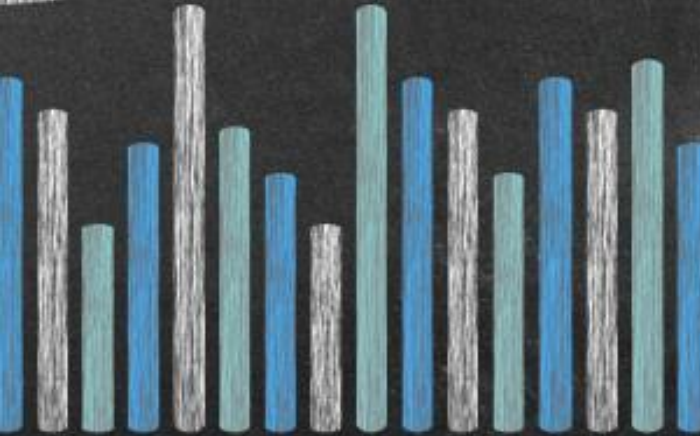
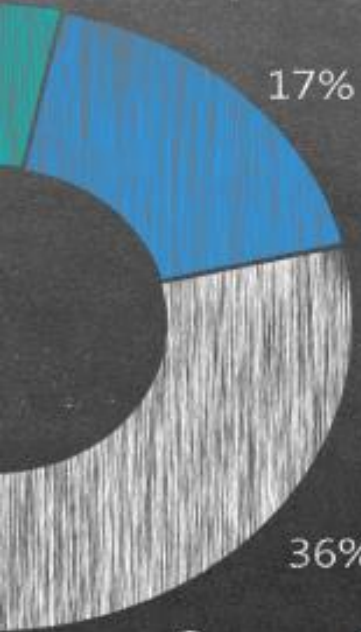
yönelik çalışmalara ağırlık verilmesi gerekmektedir. Dolayısıyla 2019-2023 stratejik plan döneminde bu husus okulumuzun öncelikleri arasına alınmıştır.

Okulumuz stratejik planında üç amaç ve 5 hedef bulunmaktadır. Söz konusu amaç ve hedeflere ilişkin beş yıllık tahmini bütçe dağılımları aşağıdaki tabloda gösterilmiştir.

2019-2023 STRATEJİK PLANI FAALİYET/PROJE MALİYETLENDİRME TABLOSU							
STRATEJİK AMAÇLAR	STRATEJİK HEDEFLER	2019	2020	2021	2022	2023	GENEL TOPLAM
STRATEJİK AMAÇ 1	STRATEJİK HEDEF 1.1	5.000,00 ₺	6,000,00 ₺	8.000,00 ₺	10.000,00₺	10,000,00 ₺	39,000,00 ₺
STRATEJİK AMAÇ 2	STRATEJİK HEDEF 2.1	10.000,00 ₺	12,000,00 ₺	16.000,00 ₺	20.000,00₺	20,000,00 ₺	78,000,00 ₺
	STRATEJİK HEDEF 2.2	5.000,00 ₺	5,000,00 ₺	5.000,00 ₺	6.000,00₺	6,000,00 ₺	27,000,00 ₺
STRATEJİK AMAÇ 3	STRATEJİK HEDEF 3.1	50.000,00 ₺	60,000,00 ₺	60.000,00 ₺	60.000,00₺	60,000,00 ₺	290,000,00 ₺
	STRATEJİK HEDEF 3.2	5.000,00 ₺	5,000,00 ₺	5.000,00 ₺	6.000,00₺	6,000,00 ₺	27,000,00 ₺
TOPLAM BÜTÇE		75.000,00 ₺	88.000,00 ₺	94.000,00 ₺	103.000,00 ₺	103.000,00 ₺	463.000,00 ₺

Tablodan değerlendirileceği üzere önümüzdeki beş yıl boyunca yapılması planlanan çalışmalar için okulumuzun tahmini gelirlerinin yeterli olacağı gözükmektedir. Okulumuzun güvenlik görevlisi ihtiyacının karşılanmasında İş-Kur, belediyeler, STK'lar ile görüşmeler yapılarak karşılanma durumunda 4-5 yılda yaklaşık 120.000,00 TL tasarrufta bulunulabilecektir.





# BÖLÜM 5

## İZLEME VE DEĞERLENDİRME

## VI. BÖLÜM: İZLEME VE DEĞERLENDİRME

Stratejik planlarda yer alan amaç ve hedeflere ulaşma durumlarının tespiti ve bu yolla stratejik planlardaki amaç ve hedeflerin gerçekleştirilebilmesi için gerekli tedbirlerin alınması izleme ve değerlendirme ile mümkün olmaktadır. İzleme, stratejik plan uygulamasının sistematik olarak takip edilmesi ve raporlanmasıdır. Değerlendirme ise, uygulama sonuçlarının amaç ve hedeflere kıyasla ölçülmesi ve söz konusu amaç ve hedeflerin tutarlılık ve uygunluğunun analizidir.



İdarelerin kurumsal yapılarının kendine has farklılıkları izleme ve değerlendirme süreçlerinin de farklılaşmasını beraberinde getirmektedir. Eğitim idarelerinin ana unsurunun, girdi ve çıktılarının insan oluşu, ürünlerinin değerinin kısa vadede belirlenememesine ve insan unsurundan kaynaklı değişkenliğin ve belirsizliğin fazla olmasına yol açmaktadır. Bu durumda sadece nicel yöntemlerle yürütülecek izleme ve değerlendirmelerin eğitsel olgu ve durumları açıklamada yetersiz kalabilmesi söz konusudur. Nicel yöntemlerin yanında veya onlara alternatif olarak nitel yöntemlerin de uygulanmasının daha zengin ve geniş bir bakış açısı sunabileceği belirtilebilir.

İzleme ve değerlendirme sürecine yön verecek temel ilkeler “Katılımcılık, Saydamlık, Hesap verebilirlik, Bilimsellik, Tutarlılık ve Nesnellik” olarak ifade edilebilir.

Belirtilen temel ilkeler ve veri analiz yöntemleri doğrultusunda Tuzla Mesleki Eğitim Merkezi'nin 2019-2023 Stratejik Planı İzleme ve Değerlendirme Modelinin çerçevesini;

1. Performans göstergeleri ve stratejiler bazında gerçekleşme durumlarının belirlenmesi,
2. Performans göstergelerinin gerçekleşme durumlarının hedeflerle kıyaslanması,
3. Stratejiler kapsamında yürütülen faaliyetlerin Bakanlık faaliyet alanlarına dağılımının belirlenmesi,
4. Sonuçların raporlanması ve paydaşlarla paylaşımı,
5. Hedeflerden sapmaların nedenlerinin araştırılması,
6. Alternatiflerin ve çözüm önerilerinin geliştirilmesi süreçleri oluşturmaktadır.

Okulumuz Stratejik Planı izleme ve değerlendirme sürecinin işleyişi ana hatları ile yandaki şekilde özetlenmiştir. 5 yıllık Stratejik Planın izlenmesi ve 1 yıllık gelişim planının izlenmesi olarak ikili bir ayrıma gidilecektir.

Stratejik planın izlenmesinde 6 aylık dönemlerde izleme yapılacak denetim birimleri, il ve ilçe millî eğitim müdürlüğü ve Bakanlık denetim ve kontrollerine hazır halde tutulacaktır.

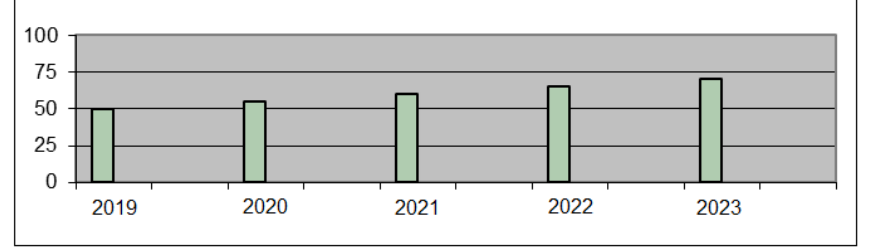
Yıllık planın uygulanmasında yürütme ekipleri ve eylem sorumlularıyla aylık ilerleme toplantıları yapılacaktır. Toplantıda bir önceki dönemde yapılanlar ve bir sonraki dönemde yapılacaklar görüşülüp karara bağlanacaktır.



## PERFORMANS GÖSTERGESİ İZLEME FORMU

<b>Performans Göstergesi No</b>	<b>PG.</b>	
<b>Tema Adı</b>		
<b>Stratejik Amaç</b>		
<b>Performans Göstergesinin Adı</b>		
<b>Performans Göstergesi Sahibi</b>		
<b>Ölçüm Sıklığı</b>		<b>Ölçü Birimi : %</b>

	2019	2020	2021	2022	2023
<b>Hedef</b>					
<b>Gerçekleşen</b>					
<b>% Sapma</b>					



2019													
	Ocak	Şubat	Mart	Nisan	Mayıs	Haziran	Temmuz	Ağustos	Eylül	Ekim	Kasım	Aralık	Yıl Ortalama
<b>Hedef</b>													
<b>Gerçekleşen</b>													
<b>% Sapma</b>													

### HEDEFTEN SAPMA ANALİZİ

<b>İYİLEŞTİRME ÖNERİSİ</b>